

auditoria **soziala** **2019**

(2018ko datuak)



reas
euskadi

ekonomia alternatibo eta solidarioaren sarea
red de economía alternativa y solidaria

2019ko azaroa

REAS Euskadi

Ekonomia Alternatibo eta Solidarioaren Sarea

Venezuela plaza, 1, 2. ezk. ezk. • 48001 Bilbo

Tel.: 94 416 05 66

reaseuskadi@reaseuskadi.net

www.economiasolidaria.org/reaseuskadi

Twitter: @REASEuskadi

Facebook: @REASEuskadi

Instagram: @REASEuskadi

Koordinazioa eta idazketa: Amaia Naveda Sáenz de Ugarte.

Diseinua eta maketazioa: Labox Marketing y Comunicación.



Esleipen-EzKomertziala-BerdinPartekatu 3.0

Dokumentu honek Creative Commons lizentzia dauka. Obra hau aske kopiatzea, banatzea eta publikoki komunikatzea baimentzen da, baldin eta egile-tza aitortzen bada eta xede komertzialetarako erabiltzen ez bada. Aldatzen edo eraldatzen bada, edo obra deribatu bat sortzen bada, honen berdina den lizentzia batekin soilik banatu ahalko da.

Lizentzia osoa: <http://creativecommons.org/licenses/by-nc-sa/3.0/es/>

Finantzatzaileak:



Aurkibidea

1_ SARRERA	4
2_ AUDITORIA SOZIALEAN PARTE HARTZEN DUTEN ERAKUNDEAK	5
3_ EUSKADIKO EKONOMIA SOLIDARIOAREN INGURUKO ZIFRA BATZUK	7
4_ IRABAZI-ASMORIK GABEKO PRINTZIPIOA	9
5_ EKITATEAREN PRINTZIPIOA	11
6_ INGURUMEN-JASANGARRITASUNAREN PRINTZIPIOA	14
7_ LANKIDETZAREN ETA INGURUNEAREKIKO KONPROMISOAREN PRINTZIPIOA .	15
8_ LANAREN PRINTZIPIOA	18
9_ ZER USTE DUTE LANGILEEK?	20
10_ ZER USTE DUTE BOLUNTARIOEK?	22

01

■ SARRERA

Euskadin, ekonomia sozial eta solidarioko 70 erakunde inguruk hartzen dute parte urtero REAS Euskadik sustatutako Auditoria Sozialeko prozesuan. Prozesu horri esker, erakundeek beren «eraginkortasun soziala» eta beren portaera etikoa ebalua ditzakete, beren emaitza sozialak hobetu eta beren jarduerak eragiten dien pertsona guztiei kontu eman ahal izateko. Gizarte- inpaktu hori haien helburuen eta balioen arabera neurtzeko, ebaluatzeko eta zuzentzeko tresna da, tartean dauden gainerako eragileak ere aintzat hartzen dituena.

Beraz, Auditoria Soziala plangintzaren ziklo arruntean sar daitekeen ikaskuntza-prozesua da, eta horrek ondore onuragarri anitz dauzka:

- Erakundearen nortasun propioa eta helburu soziala sendotzen ditu.
- Erakundearen helburuak eta balioak ikusgaiago egiten ditu eta, horrela, haren profil etiko, sozial eta politikoa indartzen du.
- Barne- eta kanpo-komunikazioa hobetu eta sendotzen du; hain zuzen ere, gardentasuna sustatzen du eta errazago egiten du erakundearen barruan, garatzen garen zuzeneko ingurunean eta gizartean oro har kontu ematea.
- Erakundearen bizitzako hobekuntza-alderdiei eragiten die.
- Erakundeko pertsona guztien partaidetza pizten du.
- Erakundearen xede soziala eta egoera ulertzen laguntzen die bertan sartzen diren pertsonari.

Laburbilduz, Auditoria Sozialeko prozesuak sektorearen eta erakunde bakoitzaren errealitatearen diagnostikoa erakundearen hobekuntza-prozesuarekin uztartzen du, Ekonomia Sozial eta Solidarioak ezaugarri dituen printzipioen inguruan (**Ekonomia Solidarioaren Gutunean** jasotzen dira).

02

■ NOR GARA?

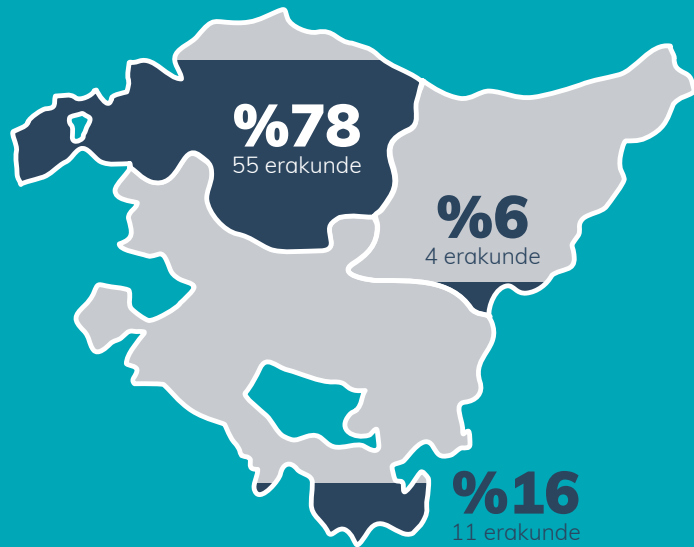
2019ko AUDITORIA SOZIALEAN PARTE HARTZEN DUTEN ERAKUNDEAK:

1. Agintzari, S. Coop. I. S.
2. Al Borde Films, S. Coop.
3. Aldauri Fundazioa
4. Alkar Biziz, S. L.
5. Amaya Digital, S. L.
6. Beraiki99, S. L.
7. Berezi99, S. L.
8. Berjantzi, S. L.
9. Berziklatu, S. L.
10. Bidebarri, S. L.
11. Bidegintza, S. Coop. I. S.
12. Bizitzen Fundazioa
13. Cáritas Bizkaia
14. Colaborabora, S. Coop.
15. Economistas Sin Fronteras
16. EHNE Bizkaia
17. Ekoizan, S. L.
18. Elkarbanatuz Elkartea
19. Elkarcredit Elkartea
20. Emaús Fundación Social
21. Equipare, S. Coop. I. S.
22. Erreka, S. Coop.
23. Erroak Elkartea
24. Etikalia, S. L.
25. Eureka, S. Coop.
26. Finantza Etikoak Elkartea
27. Garbinguru, S. L.
28. Gaztaroa Sartu, S. Coop. I. S.
29. Gizakia Fundazioa
30. Goiener, S. Coop.
31. Goilurra, S. L.
32. Grupo SSI, S. Coop. I. S.
33. Hegoa Elkartea
34. Ikatzbizi, S. L.
35. Incyde, S. Coop.
36. Iturritek, S. L.
37. Izangai Elkartea
38. Izarza, S. L.
39. Jantziprest, S. L.
40. Keima, S. L.
41. Kidenda Elkartea
42. Kooperera Servicios Ambientales, S. Coop. I. S.
43. Kriketa, S. L.
44. Labore Bilbo Elkartea
45. Labox, Marketing y Comunicación, S. Coop.
46. Lagun Artean Elkartea
47. Laiätzen, S. L.
48. Lapiko Catering, S. L.
49. Louise Michel Liburuak, S. Coop.
50. Momentu Impulso Empresarial, S. Coop. I. S.
51. Mugarik Gabe Elkartea
52. Mundubat, S. Coop.
53. Oikocredit Euskadi Elkartea
54. Ortutik Ahora Elkartea
55. Pabellón 6 Elkartea
56. Peñascal, S. Coop. I. S.
57. REAS Euskadi Elkartea
58. Reciclanet Elkartea
59. Red Social Kooperera, S. Coop. I. S.
60. Sartu Álava Elkartea
61. Setem Hego Haizea
62. SH Peñascal, S. L.
63. Sokaire, S. L.
64. Sortarazi Elkartea
65. Sustraiak Habitat Design, S. Coop.
66. Tinko Garbiketak, S. L.
67. Zabaltegi, S. L.
68. Zabaltzen Sartu, S. Coop.
69. Zainduz Elkartea
70. Zurtek, S. L.

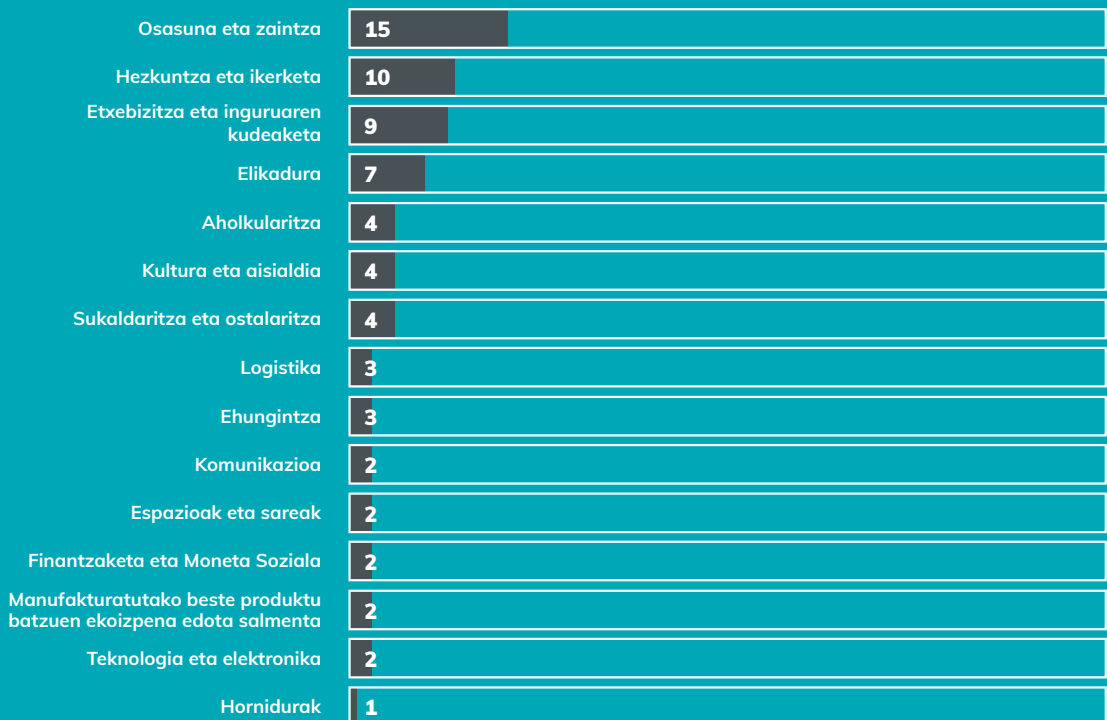
70

ESSko entitate

IZAERA JURIDIKOKA:



JARDUERA SEKTOREA:



03

EUSKADIKO EKONOMIA SOLIDARIOAREN ZIFRA BATZUK

20.641

ESSan inplikaturako pertsonak



14.408
BAZKIDEAK



3.141
BOLUNTARIOAK



3.092
LANGILEAK



ESSan lan egiten duten 10 pertsonatik
7 emakumeak dira

2015-2018 BILAKAERA:

	2015	2016	2017	2018
Auditoria Sozialean parte hartu duten erakundeen kopurua	71	71	62	70
Langileen kopurua	2.894	2.849	2.882	3.092
Lanpostuak guztira (lanaldi osoa)	2.014	2.056	2.335	2.294
Erakundeen diru-sarrerak guztira	119 milioi €	121 milioi €	125 milioi €	135 milioi €
Erakundeen gastuak guztira	118 milioi €	119 milioi €	124 milioi €	135 milioi €
Fakturazioa	70 milioi €	68 milioi €	65 milioi €	82 milioi €
Dirulaguntza publikoak	33 milioi €	32 milioi €	37 milioi €	37 milioi €
Irabazi-asmorik gabeko erakundeei egindako erosketak	4,4 milioi €	6,2 milioi €	8,8 milioi €	7,4 milioi €
Merkatu Sozialeko erakundeei egindako erosketak	2,9 milioi €	2 milioi €	4,5 milioi €	7 milioi €



KOMUNIKATZEN ARI GARA?



WEBGUNEA EGUNERATUA
61 ERAKUNDE



SARE SOZIALETAN AKTIBOAK
45 ERAKUNDE



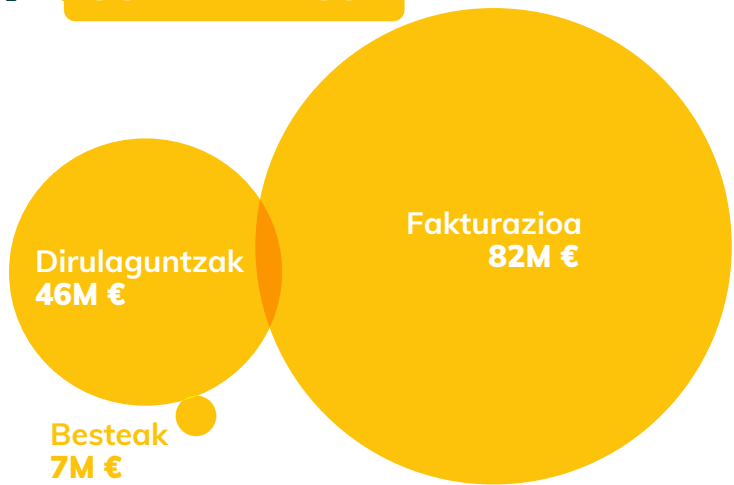
JARDUERA-MEMORIA
25 ERAKUNDE



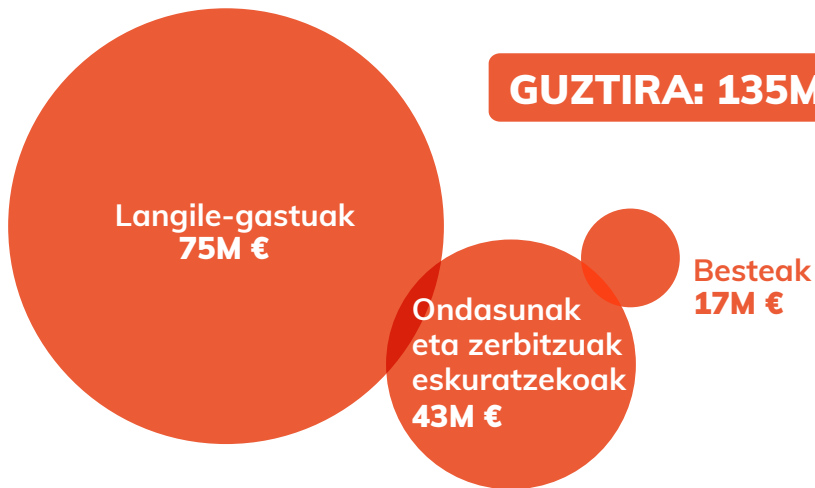
04

IRABAZI-ASMORIK GABE

DIRU-SARRERAK **GUZTIRA: 135M**



GUZTIRA: 135M GASTUAK



EMAITZA EKONOMIKOA:

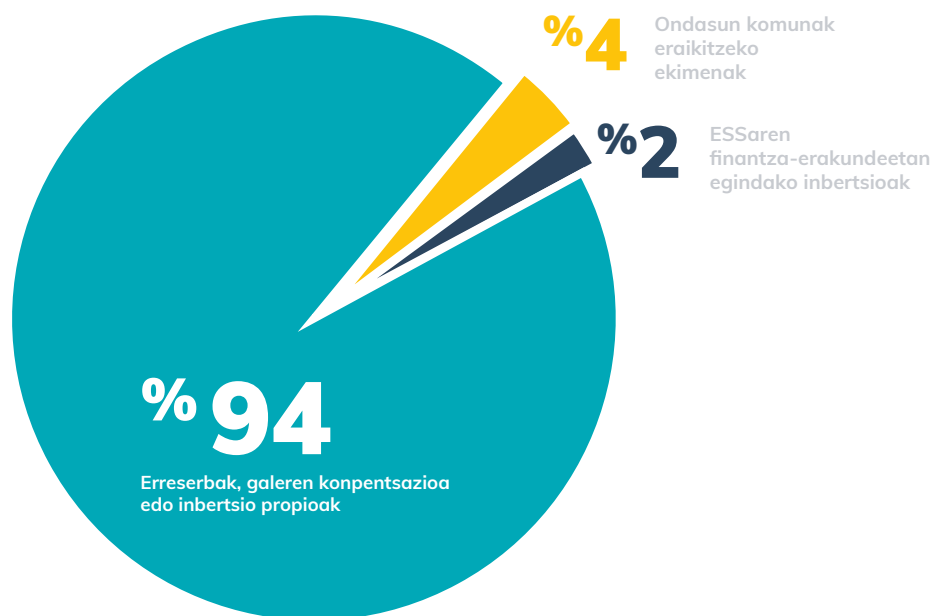
Emitza positiboa izan duten erakundeak (44)



Emitza negatiboa izan duten erakundeak (26)



MOZKINEN BANAKETA:



EROSKETA PUBLIKO ARDURATSUA:



Administrazio Publikoari zerbitzuak ematea edo ondasunak saltzea dela-eta fakturatutako diru-sarrerak

39M €



Administrazioei ondasunak edo zerbitzuak saltzea dela-eta lortutako diru-sarrerak, gizarte klausulak edo erreserbatutako kontratuak ezarri dituzten kontratuetan

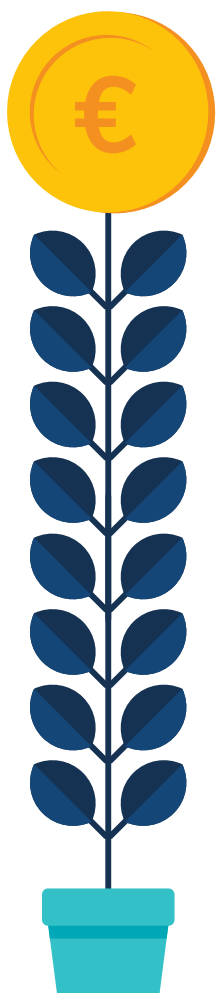
14,5M €



Kontratu mota hauek izan dituzten erakundeen kopurua (gizarte klausulak edo erreserbatutako kontratuak)

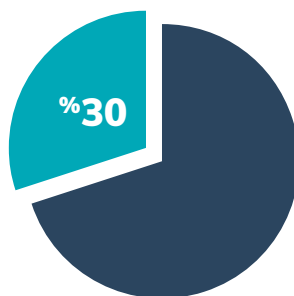
ITZULERA EKONOMIKOA:

Administrazio Publikoetatik jasotako euro bakoitzeko, 35 zentimo Gizarte Segurantzako zerga eta kotizazio gisa itzuli da. Euro horretan Administrazio Publikoari fakturatutakoa sartzen ez badugu, eta jasotako dirulaguntza publikoa bakarrik aintzat hartzen badugu, itzulera ekonomikoa 73 zentimokoa litzateke inbertitutako euro bakoitzetik, hau da, Administrazio Publikoak ekonomia solidarioko erakundeetan egiten duen inbertsioaren $\frac{3}{4}$ errekuperatzen du.

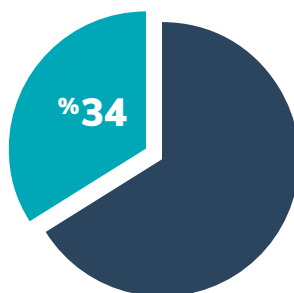


05

■ EKITATEA



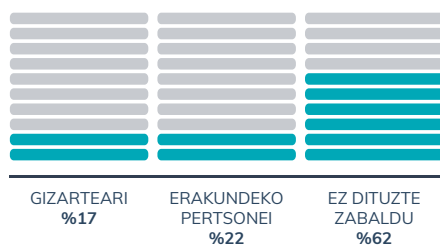
Berdintasun-plana duten erakundeak.
21 ERAKUNDE



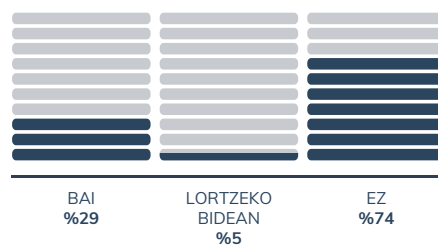
Kontratutako pertsona bat edo boluntario bat duten erakundeak, asteroko dedikazioarekin, erakundearen barruan ikuspegi feminista sartzeko eta mantentzeko ardura duena
24 ERAKUNDE

GARDENTASUNA:

Auditoria Sozialaren datuak zabaltzen dituzten erakundeak:



Kudeaketan kalitate ziurtagiria duten erakundeak:



SOLDATAK PUBLIKO EGITEN DITUZTEN ERAKUNDEAK

PARTE-HARTZEA

KUDEAKETA PLANEAN ETA URTEKO AURREKONTUAN

PRESTAKETA



398 EMAKUME parte hartzen dute (emakume langile guztiekiko)



289 GIZON parte hartzen dute (gizon langile guztiekiko)

ONARPENA



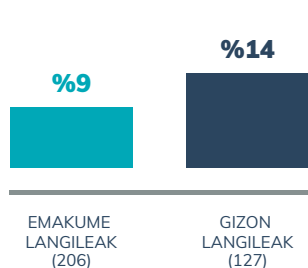
332 EMAKUME parte hartzen dute (emakume langile guztiekiko)



300 GIZON parte hartzen dute (gizon langile guztiekiko)

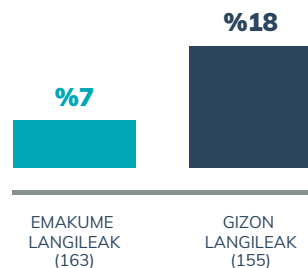
ERANTZUKIZUNA DUTEN LANPOSTUAK

pertsona guztiekiko

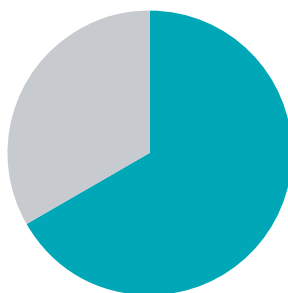


LANPOSTU POLITIKOAK

langile guztiekiko



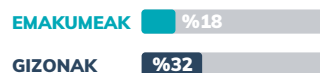
BATZORDEAK EDOTA LANTALDEAK



2tik 3

lantaldeak dituzten erakundeak
(4 lantalde erakunde bakoitzeko, batez beste)

PARTE-HARTZEA



SOLDATA-BERDINTASUNA

URTEKO SOLDATA:

EMAKUMEAK:  25 MIL €

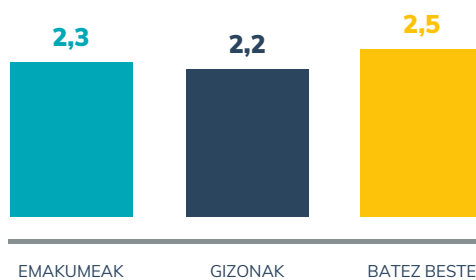
GIZONAK:  27 MIL €

Emakumezkoek gizonzkoek baino %7 gutxiago

kobratzen dute, hau da, urtean 25 egun soldata gutxiago.

(Hipotesi posibleak: jarduera sektoreak, antzintasunak, erantzukizun plusak...)

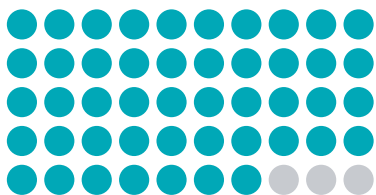
SOLDATA ALTUENEN ETA BAXUENEN ARTEKO PROPORZIOA:



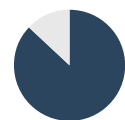
SOLDATA ALTUENAK BAXUENEN BIKOITZA BAINO ZERBAIT GEHIAGO DIRA.



HIZKUNTZA EZ-SEXISTA



%94
HIZKUNTZA
INKLUSIBOA
ERABILTZEN DUTE
(66)



%87
Dokumentuak eta ahozko
hizkuntza inklusiboa
(61)



%7
Hizkuntza inklusiboaz
idatzitako dokumentuak
(5)



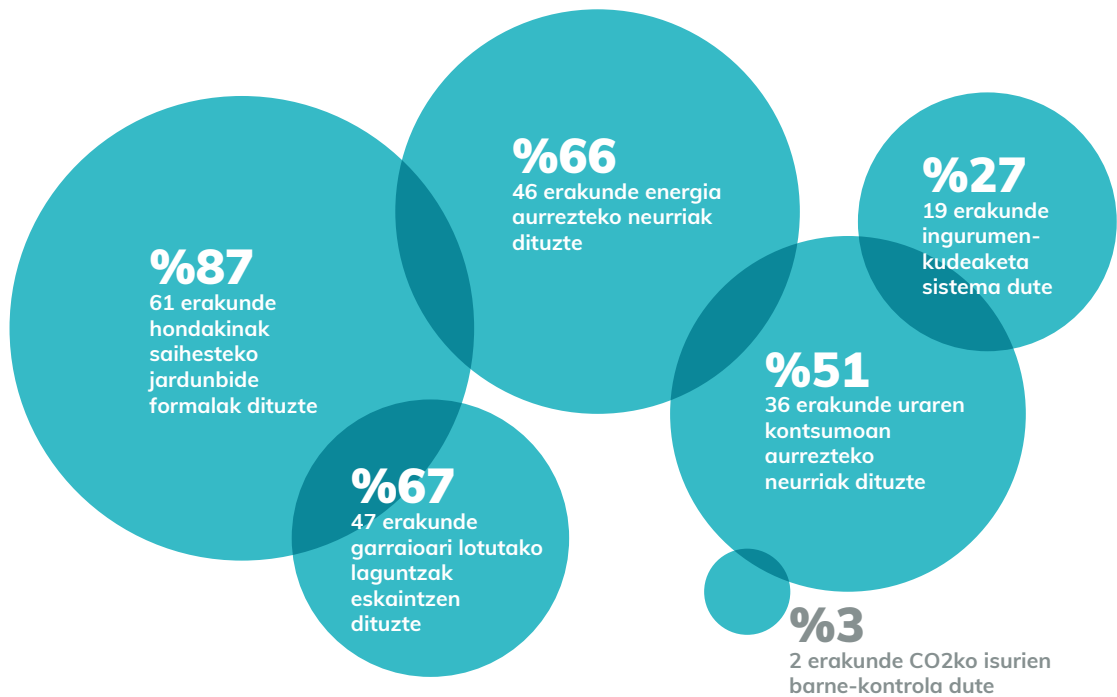
ANIZTASUNA

%24 Gizarte Segurantzak aitortutako aniztasun funtzionala duten pertsonak dituzten 17 erakunde daude

06

INGURUMEN JASANGARRITASUNA

INGURUMEN KUDEAKETA



KONTSUMO ARDURATSUA



Produktuak eskuratzean kontsumo arduratsuko irizpideak dituzte (58)



Paper birziklatua edota baso ustiapen jasangarriko zaurtagiria duena erabiltzen dute (56)



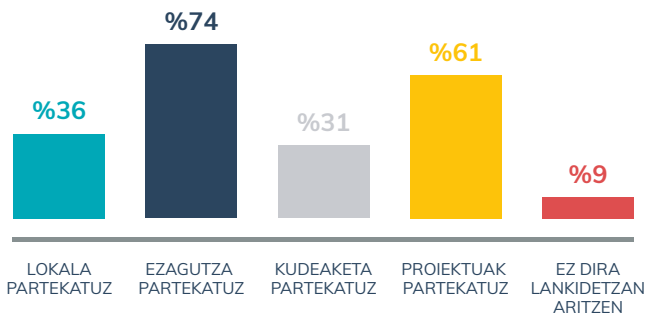
Energia %100 berriztagarria duten erakundeak (36)



07

■ LANKIDETZA ETA INGURUNEA-REKIKO KONPROMISOA

ELKAR-LANKIDETZA:

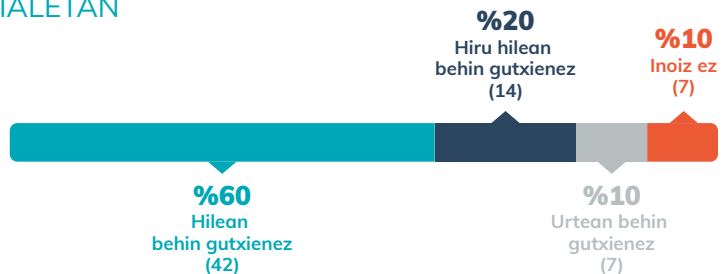


%91
erakundeek ESSren beste erakunde batzuekin lankidetzan aritzen dira nolabait

PARTE-HARTZEA

SARE ETA MUGIMENDU SOZIALETAN

Lan orduetan gizartea eraldatzeko ekimenetarako denbora finantzatzen duten erakundeak

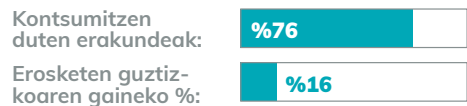


MERKATU SOZIALA:



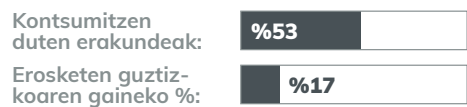
7M €

MERKATU SOZIALEAN EROSKETAK



7,4M €

IRABAZI ASMORIK GABEKOEI EROSKETAK



REAS ZABALTZEA

BEZERO ETA OINARRI SOZIALEN ARTEAN



Webgunean banner edo logoak erabiliz (23)



Sare sozialetan lagunduz, posta elektronikoa sinatuz edota zabalpen liburuxkak eskuragarri izanik (40)



ESSren espazioetan parte hartuz, informazio puntuak, hitzaldiak, materialen sorrera, etab. (29)



Ez dute zabalpenik egiten (14)

PROCOMUNERA EGINDAKO EKARPENAK

2 erakundetik 1ek erabilera libreko ondasun, zerbitzu edo materialen bat sortzen du edota Creative Commons bezalako lizentzia libreko sormen ondasunak edo ezagutza sortzen du (24)

Software librea erabiltzen dute:



Software libreko bulegotika-programak erabiltzen dituzte:



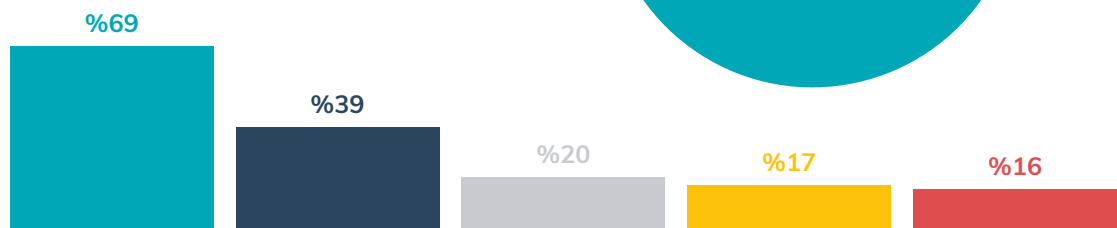
Software libreko bulegotika-programak eta programa profesionalak erabiltzen dituzte:



Sistema eragile gehienak software librekoak dira:



IRISGARRITASUNA



Espazioa irisgarria da (48)

Formazio edota tailerretan, irisgarritasunari buruzko informazioa ematen da eta beharrezko egokitzapenak errazten saiatzen da (27)

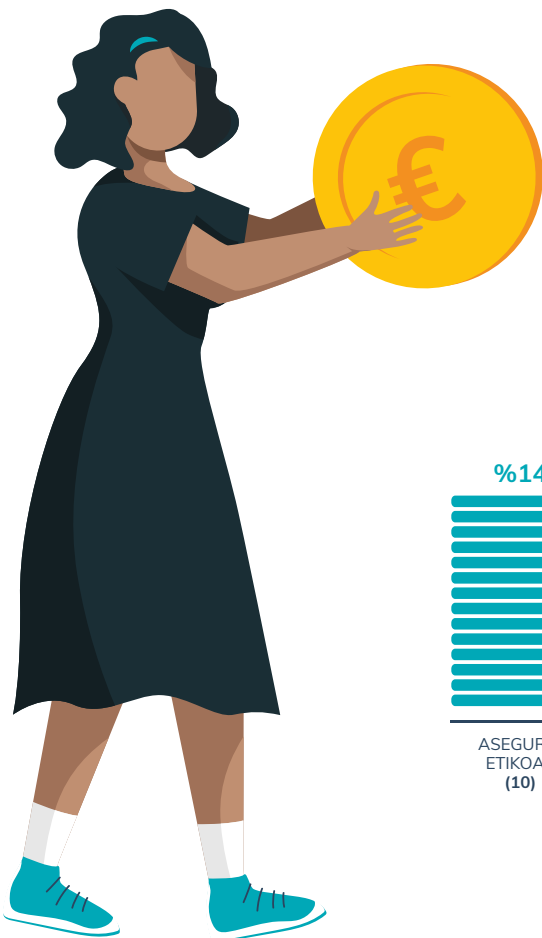
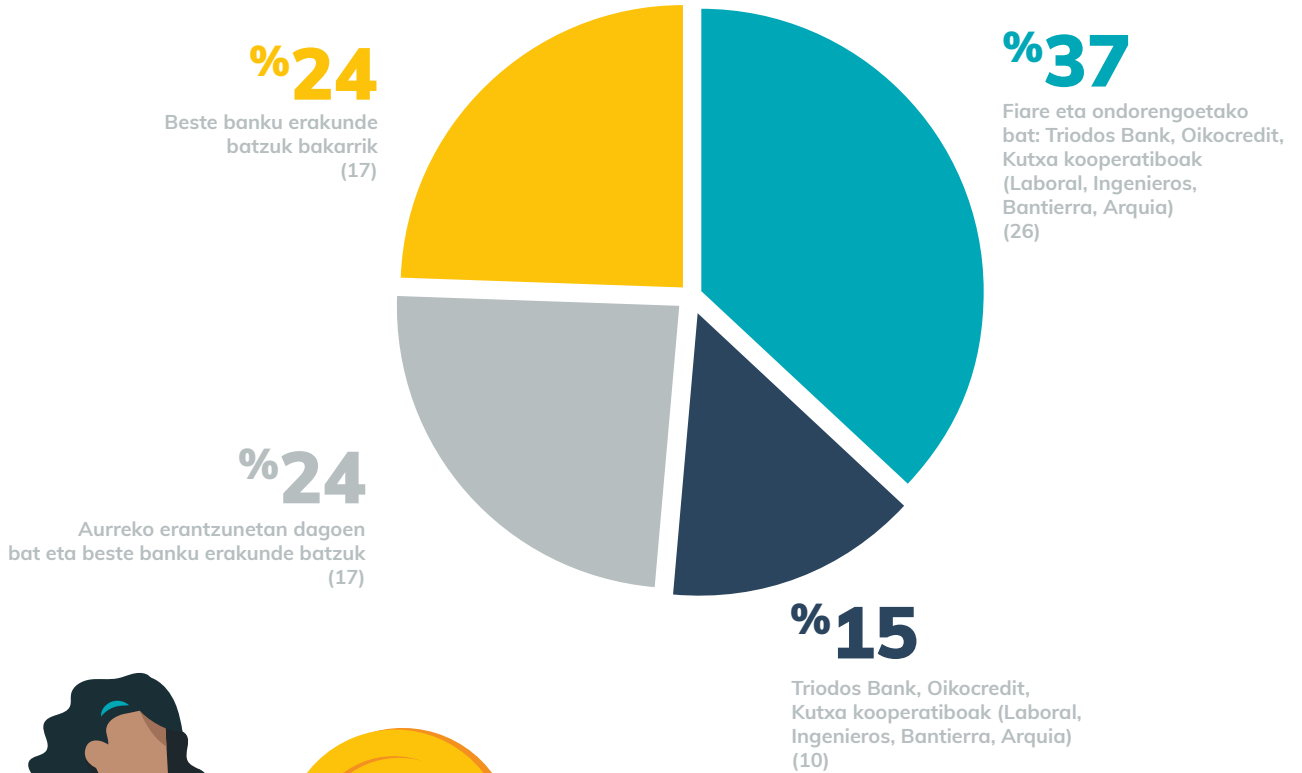
Langileek aniztasun funtzionala duten pertsonekin lan egiteko formazioa edota baliabideak dituzte (14)

Webgunea edota sortzen den ikus-entzunezko materiala egitean irisgarritasuna aintzat hartzen da (12)

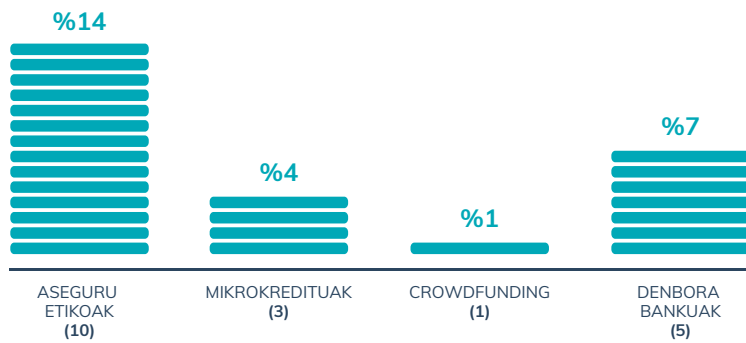
Erantzun bakar bat ere ez (11)

FINANTZA ETIKOAK

ERAKUNDEEK ERABILTZEN DITUZTEN BANKU MOTAK



ERABILITAKO BESTE FINANTZA ETIKOKO TRESNAK



08

LANA

LAN OSASUNA



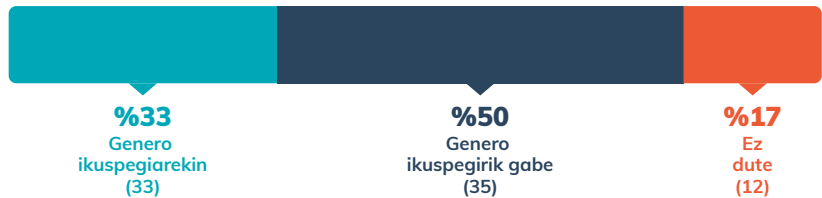
Osasuna sustatzeko neurri aktiboak dituzten erakundeak (53)



Lan-baldintzak hobetzeko barne araudia duten erakundeak (33)



LAN-ARRISKUEN PREBENTZIOKO PLANA



FORMAZIOA ETA GARAPEN PERTSONALA

%99
erakundeak langileen formazioa aurreikusten dute

Formazioan laguntzeko ordutegia moldatzen dute (13)



Lan ordutegian formazio orduak barne hartzen dituzte edo formazioaren kostua kubritzen laguntzen dute (13)



Lan ordutegian formazio orduak barne hartzen dituzte eta formazioaren kostua kubritzen laguntzen dute (40)



ZAINZAK

%80



LANGILEEI ARRETA EMOZIONALA ETA ZAINZA EMATEKO ESPAZIOAK SORTZEN DITUZTEN ERAKUNDEAK (56)

%81



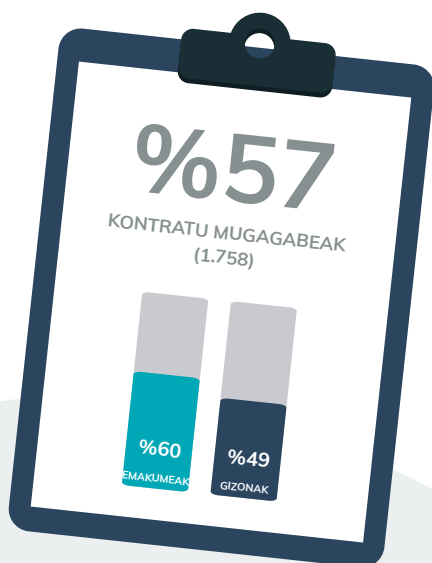
LEGEAK FAMILIA BIZITZA ETA LANA KONTZILIATZEKO EZARTZEN DITUEN BAIMENAK HOBETZEN DITUZTEN NEURRIAK HARTZEN DITUZTEN ERAKUNDEAK (57)

%93



LANGILE GUZTIEK BEHAR PERTSONALAK ETA LANETIK KANPOKOAK LANAREKIN KONTZILIATU AHAL IZATEKO NEURRIAK HARTZEN DITUZTEN ERAKUNDEAK* (65)

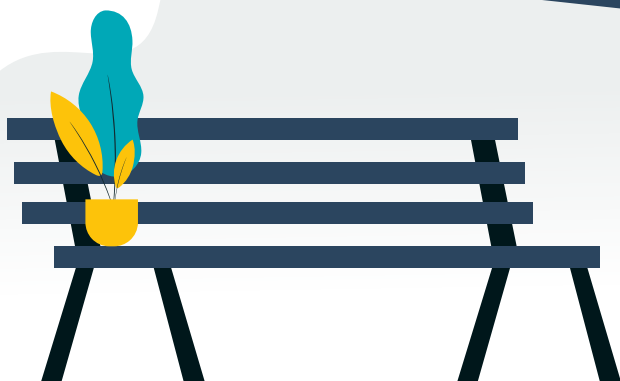
LAN EGONKORTASUNA



2.144 pertsona lanaldi osoan



953 pertsona lanaldi partzialean



* Langileek lana jakinmin/behar pertsonalekin bateratu dezaketen esan nahi du (berezko formazioa, aisia, aktibismoa, etab.)

09

ZER USTE DUTE LANGILEEK?

8

Bataz besteko balorazioa
(10 punturen gain)

IRABAZI-ASMORIK GABE

Nire enpresak bere politikak erabakitzeko autonomia dauka, dirulaguntza publikoak jasotzen baditu ere	7,84
Nire enpresak/erakundeak gizartea eraldatzeko/hobetzeko erabiltzen ditu etekinak (erakundearen inbertituz, beste proiektu sozialetan inbertituz,...)	8,68
Nire enpresak/erakundeak pertsonen ongizatea lehenesten du, emaitza ekonomikoaren aurrean	8,00

EKITATEA

Nire enpresak/erakundeak aukera berdinak ematen dizkie gizonezkoiei eta emakumezkoiei lanpostuak betetzerakoan	8,68
Nire enpresak/erakundeak gizarteari jakinarazten dizkio bere esperientzia eta emaitzak (garatzen dituen jarduerak eta proiektuak, ekonomia, ...)	7,99
Nire enpresan/erakundearen parte-hartzea sustatzen da erabaki garrantzitsuak hartzeko orduan	7,28
Nire enpresan/erakundearen pertsona guztien parte-hartzea sustatzen da	7,67
Enpresa/erakundea gidatzen duten pertsonekin harremana erraza da	8,50
Nire kexa, ekarpen edo iradokizunek arreta eraginkorra jasotzen dute	7,79
Nire enpresak/erakundeak bere egoeraren gaineko informazio garrantzitsua eta erabilgarria eskaintzen du	7,85
Nire enpresak/erakundeak aukera berdinak ematen dizkie gizonezko eta emakumezkoiei erantzukizuna duten lanpostuak betetzerakoan	8,53
Nire enpresan/erakundearen ordezkaritza lanak gizonezko eta emakumezkoen artean banatzen dira	8,31
Nire enpresan/erakundearen lanaren arabera soldata ezberdintasunak arrazoizkoak dira	7,83
Nire enpresan/erakundearen gizonezkoen eta emakumezkoen soldata berdina da, lan berdina edo antzekoa egiten dutenean	8,96
Nire enpresak/erakundeak hizkera ez-sexista erabiltzen du jakinarazpenetan	8,68
Nire enpresan/erakundearen berdin tratatzen dira pertsona guztiak (gaitasunak, sexua, arraza, etnia, erlijioa, sexu orientazioa... direla-eta ezberdintasunik egin gabe)	9,00

INGURUMEN JASANGARRITASUNA

Nire enpresan/erakundearen garraio jasangarria sustatzen da (busa, tren, partekatutako kotxea, bizikleta...)	7,11
Nire enpresan/erakundearen energia aurrezteko jarduerak egiten dira (erregulatutako tenperatura, led bonbillak, gauean inprimagailuak itzali...)	7,34
Nire enpresan/erakundearen birziklatzea sustatzeko neurri egokiak existitzen dira	7,57
Nire enpresak/erakundeak produktu ekologikoak, tokikoak, merkataritza bidezkoak, etikoak... kontsumitzen ditu	7,11

LANKIDETZA ETA INGURUNEAREKIKO KONPROMISOA

Nire enpresak/erakundeak gurea bezalako beste erakundeekin kolaboratzen du egunerokoan	8,51
Nire enpresak/erakundeak kooperazioaz hitz egiten du lehiak baino gehiago	8,44
Nire enpresa/erakundea software librearekin konprometita dago	6,01
Nire enpresak/erakundeak finantza etikoei buruzko informazioa ematen digu	6,62
Nire enpresak/erakundeak Ekonomia Solidarioaren gaineko informazioa ematen digu (REASen emailak, kartelak, bideoak, formazioak...)	7,35
Nire enpresak/erakundeak bi hizkuntza ofizialak erabiltzen ditu (euskara eta gaztelania) jakinarazpenetan	7,18

LANA

Nire enpresan/erakundearen lan-osasuneko eta -segurtasuneko baldintza egokiak daude	7,96
Nire enpresak/erakundeak soldata egokiak ditu	7,45
Nire enpresaren/erakundearen lanaldia egokia da (lan orduak, ordutegia, oporrak, etab.)	8,09
Nire enpresak/erakundeak ordutegi malgua eskaintzen dit	8,22
Nire enpresak/erakundeak lana eta bizitza pertsonala kontziliatzeko aukera ematen dit	8,19
Nire enpresan/erakundearen lan giro ona dago	8,16
Nire enpresan/erakundearen ez dago laneko jazarpenik (ez da alde batera uzten, umiliatzen, informazioa ezkututzen, gaitasunen araberako lanak banatzen zaizkio mundu guztiari...)	8,60
Nire enpresan/erakundearen ez dago laneko jazarpenik (ez dira fisikoaren gaineko komentarioak egiten, ez da keinu sexualik egiten, txisturik, piroporik ezta ustezko konplimendurik ere)	9,04
Nire enpresan/erakundearen zaintza lanak emakumezko eta gizonezkoen artean banatzen dira (adib.: espazioen garbiketa, produktuak birjartzea, harrera, gatazken kudeaketa)	8,35
Enpresa/erakundearen honen parte izateak pozten nau	8,62

10

ZER USTE DUTE BOLUNTARIOEK?

8'5

Bataz besteko balorazioa
(10 punturen gain)

IRABAZI-ASMORIK GABE

Nire enpresak bere politikak erabakitzeko autonomia dauka, dirulaguntza publikoak jasotzen baditu ere	8,35
Nire enpresak/erakundeak gizartea eraldatzeko/hobetzeko erabiltzen ditu etekinak (erakundeetan inbertituz, beste proiektu sozialetan inbertituz,...)	9,02
Nire enpresak/erakundeak pertsonen ongizatea lehenesten du, emaitza ekonomikoen aurrean	8,88

EKITATEA

Nire enpresak/erakundeak gizarteari jakinarazten dizkio bere esperientzia eta emaitzak (garatzen dituen jarduerak eta proiektuak, ekonomia...)	8,42
Nire enpresan/erakundeetan parte-hartzea sustatzen da erabaki garrantzitsuak hartzerako orduan	8,04
Nire enpresan/erakundeetan pertsona guztien parte-hartzea sustatzen da	8,41
Enpresa/erakundea gidatzen duten pertsonekin harremana erraza da	8,82
Nire kexa, ekarpen edo iradokizunek arreta eraginkorra jasotzen dute	8,35
Nire enpresak/erakundeak bere egoeraren gaineko informazio garrantzitsua eta erabilgarria eskaintzen du	8,38
Nire enpresak/erakundeak aukera berdinak ematen dizkie gizonezko eta emakumezkoen erantzukizuna duten lanpostuak betetzerakoan	8,86
Nire enpresak/erakundeak ordezkari lanak gizonezko eta emakumezkoen artean banatzen dira	8,70
Nire enpresak/erakundeak hizkera ez-sexista erabiltzen du jakinarazpenetan	9,07
Nire enpresan/erakundeetan berdintasunarekin tratatzen dira pertsona guztiak (gaitasunak, sexua, arraza, etnia, erlijioa, sexu orientazioa....direla-eta ezberdintasunak egin gabe)	9,29

INGURUMEN-JASANGARRITASUNA

Nire enpresan/erakundearen garraio jasangarria sustatzen da (busa, tren, partekatutako kotxea, bizikleta...)	7,82
Nire enpresan/erakundearen energia aurrezteko jarduerak egiten dira (erregulatutako tenperatura, led bonbillak, gauean inprimagailuak itzali...)	7,68
Nire enpresan/erakundearen birziklatzea sustatzeko neurri egokiak existitzen dira	8,15
Nire enpresak/erakundeak produktu ekologikoak, tokikoak, merkataritza bidezkoak, etikoak... kontsumitzen ditu	8,57

LANKIDETZA ETA INGURUNEAREKIKO KONPROMISOA

Nire enpresak/erakundeak gurea bezalako beste erakundeekin kolaboratzen du egunerokoan	8,83
Nire enpresak/erakundeak kooperazioaz hitz egiten du lehiatzaile bano gehiago	9,13
Nire enpresa/erakundea software librearekin konprometiturik dago	7,50
Nire enpresak/erakundeak finantza etikoei buruzko informazioa ematen digu	8,48
Nire enpresak/erakundeak Ekonomia Solidarioaren gaineko informazioa ematen digu (REASen emailak, kartelak, bideoak, formazioak...)	8,51
Nire enpresak/erakundeak bi hizkuntza ofizialak erabiltzen ditu (euskara eta gaztelania) jakinarazpenetan	8,35

LANA

Nire enpresan/erakundearen ez dago laneko jazarpenik (ez da alde batera uzten, umiliatzen, informazioa ezkututzen, gaitasunen araberako lanak banatzen zaizkio mundu guztiari...)	9,07
Nire enpresan/erakundearen ez dago laneko jazarpenik (ez dira fisikoaren gaineko komentarioak egiten, ez da keinu sexualik egiten, txisturik, piroporik ezta ustezko konplimenturik ere)	9,31
Nire enpresan/erakundearen zaintza lanak emakumezko eta gizonezkoen artean banatzen dira (adib.: espazioen garbiketa, produktuak birjartzea, harrera, gatazken kudeaketa)	8,62
Enpresa/erakunde honen parte izateak poztzen nau	9,14

INFORMAZIO GEHIAGO ESKURATZEKO:

www.auditoriasocial.net
auditoriasocial@reaseuskadi.net
94 416 05 66